

**КОНСУЛЬТИРУЕТ СПЕЦИАЛИСТ**
**БИБЛИОТЕКА КРАЕВЕДА**

## Осень - надо поберечь здоровье

Ежегодно в весенне-осенний период отмечается рост острых респираторных вирусных инфекций (ОРВИ). Их возбудители различны: вирусы гриппа, парагриппа, риновирусы, аденовирусы, ротавирусы и энтеровирусы.

Пути их передачи - воздушно-капельный, контактно-бытовой (через полотенца, посуду, игрушки, грязные руки) и водный путь (через сырую, некипяченую, зараженную вирусом воду). Вирусы поражают детей и взрослых через больного человека или вирусоносителя.

Заболевания сопровождаются насморком, кашлем, чиханием, болями в глазах, горле, голове, повышением температуры. Энтеровирусная (кишечная) инфекция протекает с дополнительными клиническими проявлениями: катаральными: легким кашлем, насморком, небольшим покраснением в горле; герпетической ангиной: пузырьковыми высыпаниями на мягком небе и дужках миндалин; явлениями гастроэнтерита: понос, рвота, боли в животе; высыпаниями на лице, туловище, конечностях, ступнях и ладонях.

Одной из форм вирусной инфекции, в том числе и энтеровирусной, может быть серьезный менингит. Он проявляется головными болями, светобоязнью, возбуждением или вялостью, значительным повышением температуры. Обычно симптомы наблюдаются от двух до 10 дней и заканчиваются выздоровлением пациента.

При проявлении признаков заболевания необходимо обратиться к участковому врачу или врачу-инфекционисту и не заниматься самолечением, особенно с детьми.

Для профилактики заболевания необходимо строго соблюдать санитарно-гигиенические правила, особенно после посещения туалета или прогулки, употреблять кипяченую или бутилированную воду, в разгар подъема инфекции ограничить посещение многолюдных мест и мероприятий, избегать контакта с больными людьми.

За два месяца в районе были зафиксированы два случая ОРВИ с серьезным менингитом. Оба протекали в легкой форме. Один больной (ребенок) уже выписан из стационара. Второй (взрослый) поступил на прошлой неделе, в настоящее время находится в инфекционном отделении Павловской ЦРБ и уже готовится к выписке.

**Л. ЛЕОНТЬЕВА, врач-инфекционист Павловской ЦРБ**

## Телефонные вирусы «едят» деньги

В этом году на территории обслуживания МО МВД России «Павловский» зарегистрировано 16 различных фактов мошенничества, совершенных посредством телефонной связи и Интернета.

В последнее время в Алтайском крае граждане стали сталкиваться с новым видом мошенничества: путем внедрения в мобильные телефоны вредоносных программ.

Пока существует два типа телефонных вирусов. Вирусы первого вида маскируются под некую полезную программу или игру. Как только вы установите ее на телефон, начинают отправлять платные SMS на различные короткие номера. Если такой вирус вовремя не удалить, он будет и дальше с определенной периодичностью снимать деньги со счета. Второй вид вирусов также выдаст себя за полезную программу или игру. После установки на телефон, якобы для активации программы, просит отправить SMS. При этом никакой «активации» не происходит, так как реально это программа-пустышка (не содержит ничего, кроме самого вируса) и стоимость SMS обычно сильно завышена (программа напишет 3 рубля, в реальности заплатите 300-500 рублей).

В последнее время набирает популярность новый и опасный способ «доставки вирусов». Выглядит это так: со своего мобильного телефона вы заходите на некий веб-сайт, при этом появляется всплывающее окно с текстом «Для улучшения просмотра данного веб-сайта установите последнее обновление браузера», если нажмете «Ок», на телефон будет загружен и установлен вирус.

Никогда не открывайте ссылки, пришедшие на телефон через SMS или MMS, даже если знаете отправителя (телефон отправителя может быть заражен). Не звоните и не отправляйте сообщения на короткие номера (4, 5, 6 цифр). Не вводите USSD-команды, если точно не уверены для чего они (\*134# и подобные). Не указывайте на интернет-сайтах свой номер телефона. Подключите у мобильного оператора услугу «Запрет платного контента» (точное название услуги уточните в службе технической поддержки).

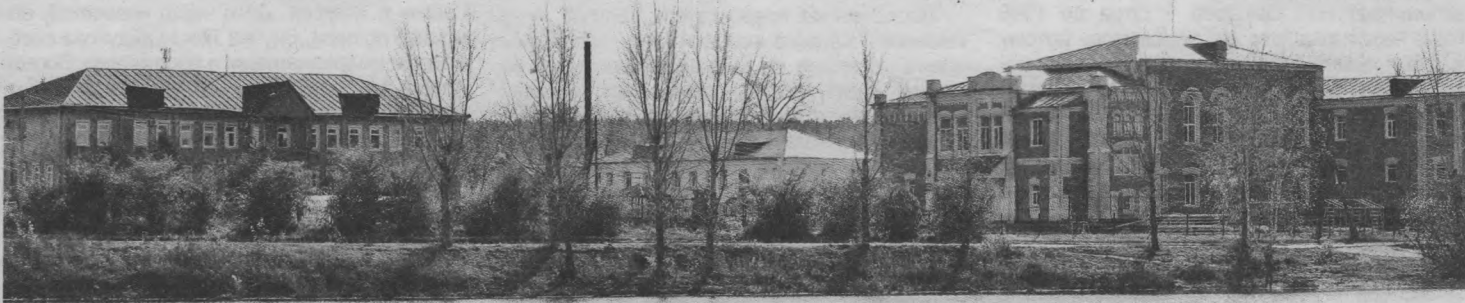
**Д. РЕУТОВ, врио начальника ОУП**  
(Подготовили Лилия ШУКЛИНА, Елена БАЕВА)

# Павловская крепость: красивая легенда?

**Мы продолжаем публиковать материалы из истории района. В этой публикации вы узнаете о Павловской крепости и как райцентр чуть не стал столицей горного округа вместо Барнаула**



Чертеж с сайта ru.wikipedia.org



На этом месте предположительно могла находиться Павловская крепость

Как известно, свое название Павловск получил от имени наследника Екатерины II - Павла I. В некоторых источниках упоминается, что в 18 веке в черте современного села находилась Ново-Павловская крепость, имевшая форму пятиугольной звезды, стены которой не сохранились.

В книге краеведа П.В. Копытова «Павловску - 200 лет» есть упоминание о ней: «...Было еще одно любопытное сооружение, о котором почти не знают павловцы. Речь идет о крепости. Старожил А.А. Басаргин рассказывал: «...В крепость, бывало, не пройдешь, встретят у ворот. На углах, прямо под оградой, будки были выстроены, из них все в заводском дворе просматривалось солдатским глазом. В крепости также все охранялось, особенно строго блюли архивню, где казна и серебро хранились. Обозы с серебром сильной командой охранялись...».

Алтайский историк А.Д. Сергеев в очерках «Из истории Ново-Павловского завода» писал: «...Трудно сказать, почему такая форма была выбрана для данной крепости, но она очень удачно вписывалась между прудом и речкой Фунтовкой. Место это возвышенное, на песках. Периметр внешней стороны сухого рва составлял 1100 метров. Ширина рва достигала 24 метров по куртине (часть крепостного вала или стены между бастионами - прим. ред.), а по фасу - 12. И наоборот, вал крепости по куртине был шириной около 6 метров, а по фасу, то есть на бастионных выступах - до 12. Вал насыпали высотой до 5 метров.

В самом центре крепостной звезды была церковь, перекидной мост через ров, который находился там, где теперь стоит школа. В северо-восточном секторе располагались основные службы: канцелярия с конторой, гауптвахта, кордегардия, пороховой погреб, а также упомянутые А.А. Басалаевом «кладовые архива» для казны».

Еще один алтайский историк Ю.С. Булыгин писал в одной из своих работ: «...Вызывает удивление, почему такая мощная крепость была построена далеко от китайской границы, далеко в тылу Колывано-Воскресенской оборонительной линии, когда не существовало реальной угрозы со стороны джунгар. Были причины. А.И. Порошин собирался перенести столицу горного округа из Барнаула, и крепость должна была солидной. И этому удивляться не стоит. Первый главный командир горного округа генерал-майор А.В. Беэр предполагал со-

дать такую громадную Барнаульскую крепость (на горе, где вскоре возникло Нагорное кладбище), что Павловской и не снилось, а бывшую демидовскую Шульбинскую крепость он же «расширил» в пять раз».

Исследователь истории Алтая Н.В. Иванченко отмечал: «...При основании завода планировалось строительство «регулярной» пятиугольной крепости, представляющей в плане пентаграмму. Внутри ее предполагалось размещение воинского гарнизона, церкви, арсенала, основных заводских служб, кладовой для денежной казны и произведенного серебра. Однако в силу ряда причин ее строительство не было осуществлено...».

Каждый историк, исследователь вправе иметь свое мнение, но оно должно быть подтверждено конкретными фактами... Увы, пятиугольная крепость, стоящая на возвышенном месте у реки Фунтовки и заводского пруда - не иначе как красивая легенда. Есть только план-чертеж крепости, упоминания о ней в рапортах асессора И.С. Христиани, маркшейдера Петина осенью 1764 года и в письменной зарисовке путешественника П. Палласа. По его воспоминаниям, в 1770 году крепость еще не была построена.

Зачем нашим предкам было строить эту крепость, если решение коллегии горных офицеров от 23 августа 1764 года о переводе Колывано-Воскресенской канцелярии горного начальства было принято императорским кабинетом не исполнять, как непродуманное и дорогостоящее? Расходов в то время было очень много. Строительство Павловского сереброплавильного завода было начато одновременно с Сузунским монетным двором.

Кроме того, 22 января 1764 года канцелярия во главе с А.И. Порошиным приняла решение о постройке «огнедействующей машины» инженерного капитан-поручика И.И. Ползунова. Кстати, о конкретных затратах на постройку машины Ползунова мало где написано, а было потрачено из казны императорской канцелярии 7455 рублей 51 копейка. На эту сумму можно было построить два Павловских сереброплавильных завода.

Вызывает недоумение, с какой легкостью

историки пишут о расположении в крепости заводской конторы, церкви, порохового погреба, казарм и прочего. Многие исследователи, такие как А.И. Кулибин, И.Э. Фишер, Г.И. Спасский, упоминают, что в 1770-1771 годах заводской двор в Павловске был уже огорожен, и не в крепости находились красивая церковь, контора с башней, складские помещения, в том числе «амбар для положения в него роштейна» (*сырец серебра - прим. ред.*).

Обратимся к рапорту И.С. Христиани, который участвовал в строительстве Павловского сереброплавильного завода в 1764 году: «...По плану, данному в указе канцелярии, за речкой Фунтовкой, где будет регулярная крепость, жилое строение нужно, которое ныне необходимо, чтобы оно не помешало крепостному строению. Но то место стоит неровное, излишние логи и поныне совсем не выпланировано... Без выпланирования того места не только регулярной крепости, но и потребного в ней строения заложить невозможно. Время приближается к зиме, и без жилого и другого нужного строения обойтись нельзя...»

Руководитель строительства завода маркшейдер Петин собрал совет офицеров. Из рапорта Петина: «...В присутствии асессора И.С. Христиани решили коллегиально: построить офицерский дом со службами, четыре казармы, два амбара для провианта за речкой Фунтовкой, на мысу».

Геодезист Колывано-Воскресенских завод подпоручик Пимен Попов в ноябре 1766 года «сочинил» подробнейший чертеж кабинетских, фабричных и «домовых партикулярных» строений Ново-Павловского завода. По этому подробному чертежу, на месте в стороне за мостом, на левом берегу Фунтовки, где должна была стоять крепость, обозначена казарма, в ней проживали мастеровые, не имеющие семей. Это как раз на том месте, где в настоящее время находится Павловская коррекционная школа-интернат. И в последующих чертежах завода, поселка крепость не указывается, в печатных работах не упоминается.

**А. КОЛЕНЬКО, с. Павловск**  
(Подготовил Виталий СЫТЫХ)

Дорогие читатели, будем рады вашим рассказам об истории сел.

Тексты можно отправлять по e-mail: [pavlnewlife@gmail.com](mailto:pavlnewlife@gmail.com),

[newlaif@mail.ru](mailto:newlaif@mail.ru) или по почте: с. Павловск, ул. Пионерская, 16.

По всем вопросам можно обращаться по телефону 2-20-02.